

市立三次中央病院  
新病院基礎調査報告書  
(案)

令和 4 年 9 月

---



三次市

---

## 目次

1. 基礎調査の目的	P1
2. 現況	P2
2.1. 敷地の現況	P2
2.2. 施設の現況	P2
2.3. 増改築工事履歴・事業スケジュール概要	P6
3. 配置計画等	P7
3.1. 配置計画概要	P7
(1) TYPE1 現況敷地 全面建替えの場合	
(2) TYPE2 現況敷地 増築+健診センター改修の場合	
(3) TYPE3 別敷地 全面建替えの場合	
3.2. TYPE別 階構成案等	P11
(1) TYPE別 延床面積構成案	
(2) TYPE別 階構成案	
4. 事業スケジュール案・概算事業費等	P14
4.1. 整備スケジュール案	P14
(1) TYPE1 現況敷地 全面建替えの場合	
(2) TYPE2 現況敷地 増築+健診センター改修の場合	
(3) TYPE3 別敷地 全面建替えの場合	
4.2. 概算事業費	P17
(1) TYPE1 現況敷地 全面建替えの場合	
(2) TYPE2 現況敷地 増築+健診センター改修の場合	
(3) TYPE3 別敷地 全面建替えの場合	
5. TYPE別 比較表	P20
6. 基礎調査業務の方向性	P21

---

## 1. 基礎調査の目的

市立三次中央病院（以下「当院」という。）は、平成6年（1994）に現在の敷地に新築移転しました。建設後28年が経過しており、これまでに数回の増築・改修を実施し現在に至っています。

しかし、施設・設備の老朽化への対応、院内動線の改善、高度医療機能への対応等について、早期の対策が必要とされています。

以上の課題に対して、医療機能を継続しながらの病院機能の再整備が決定されており、令和4年5月から新病院基本構想の検討を行いました。

同時に、本基礎調査の中では病院再整備のための建設敷地の選定及び配置計画の検討等を行うこととなりました。

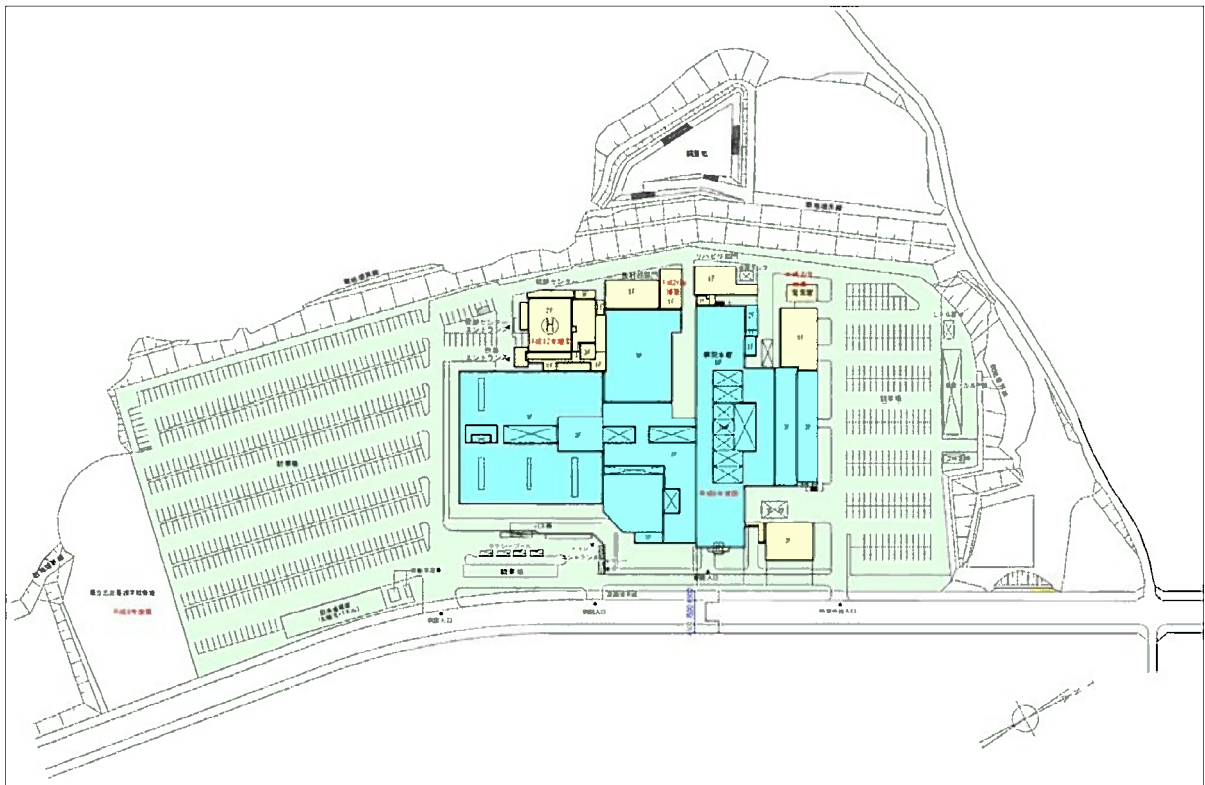
本調査についても、基本構想検討委員会の中で検討されることとなります。

## 2. 現況

### 2.1. 敷地の現況

敷地の現況として、敷地の中央やや北寄りに病院本館が建設されています。また、敷地の西側に健診センター、PET-CT 室、電気室が増築されています。

図表 2-1 現況配置図



### 2.2. 施設の現況

病院棟は 5 階建てで建設されています。

1 階には、外来・救急・放射線・検査・リハビリテーション・化学療法等の診療部門、薬剤・給食などの供給部門、受付・会計・医事等の事務・管理部門が配置されています。

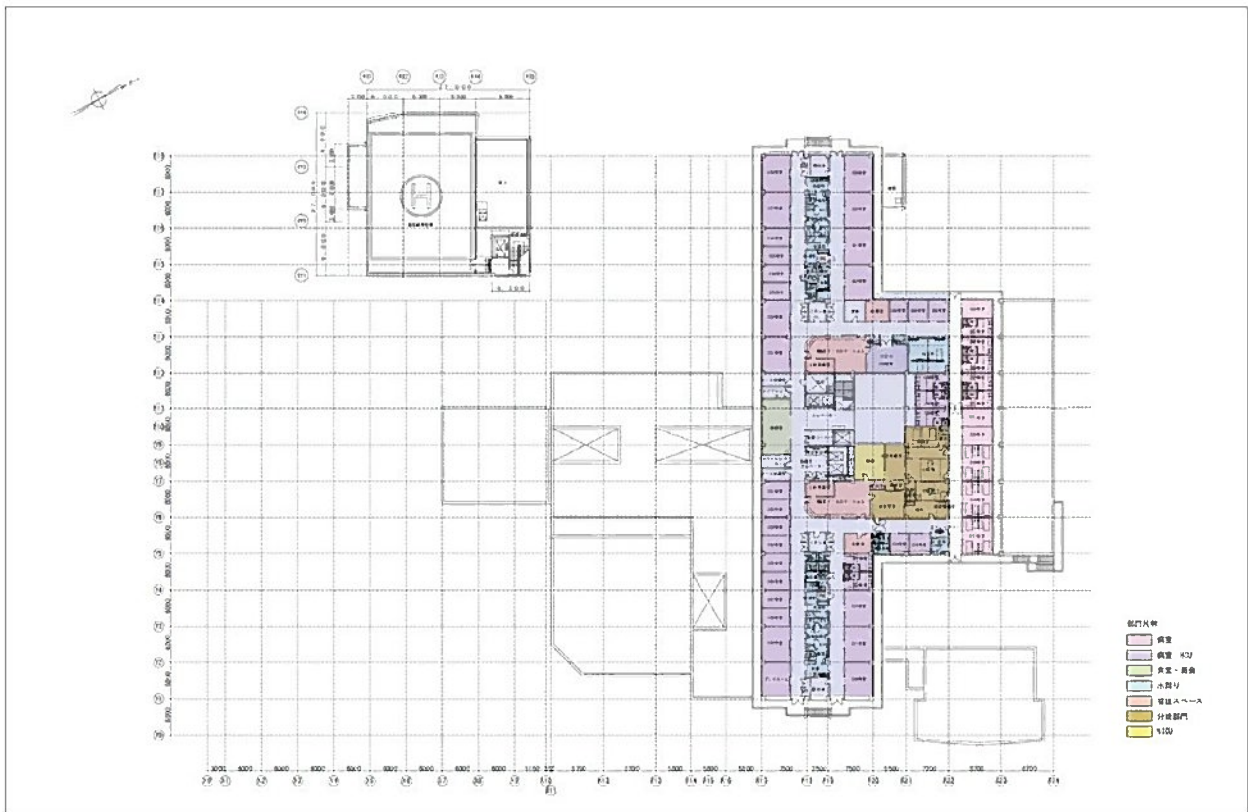
2 階には病棟、手術、透析、事務・管理部門が配置されています。

3 階から 5 階には病棟が配置されています。また、3 階には分娩部門、NICU が配置されています。





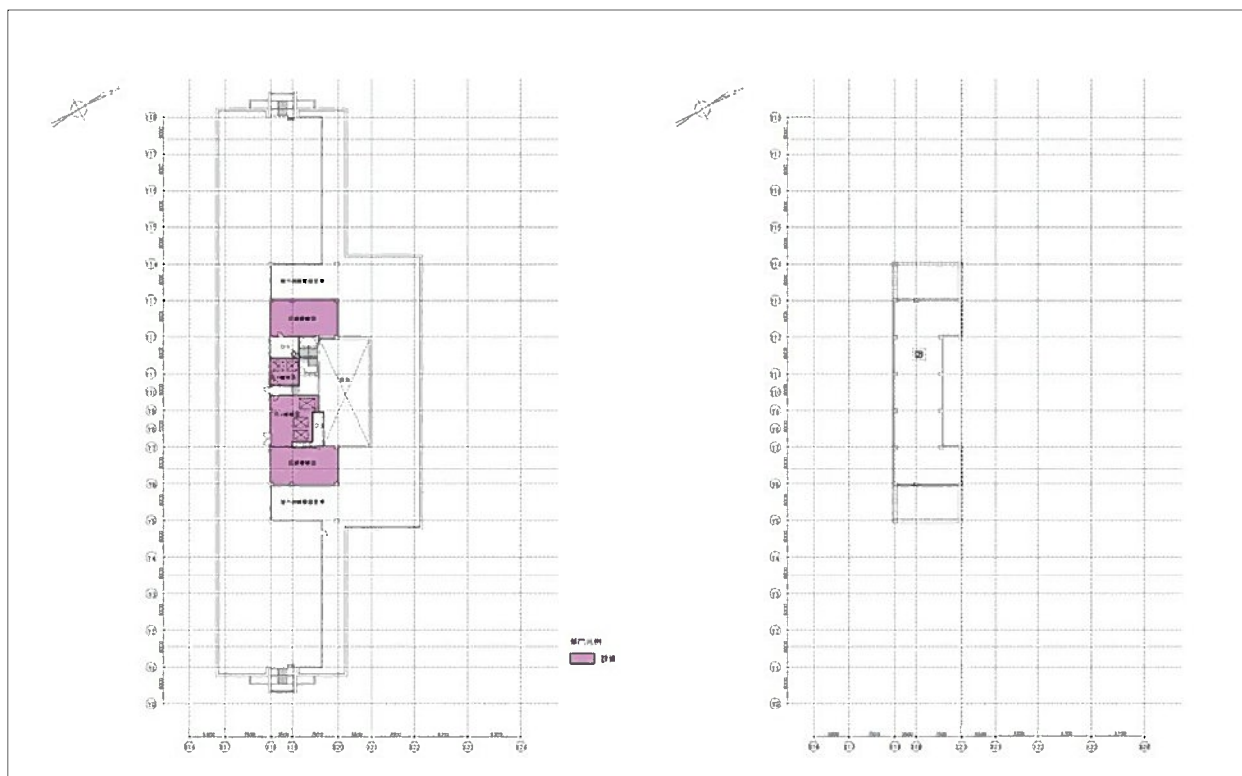
図表 2-4 3階平面図



図表 2-5 4階・5階平面図



図表 2-6 PH 階平面図

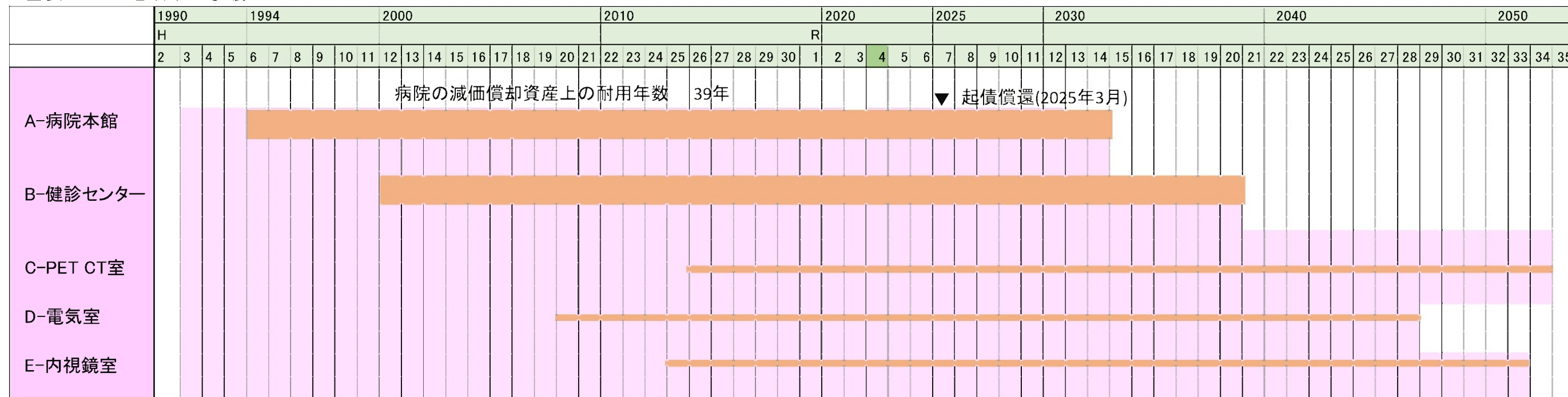


図表 2-7 現況面積一覧

	A-病院本館	B-検診センター	C-小児科外来	D-第二受電室	E-内視鏡室	F-PET-CT室	G-仮診察室	計
(建設年度)	H6	H12	H19	H19	H25	H26	R2	(㎡)
PH階	288.60							288.60
5階	2,055.96							2,055.96
4階	2,055.96							2,055.96
3階	2,391.02	41.80						2,432.82
2階	4,271.45	770.10						5,041.55
1階	9,108.75	1,404.10	50.27	78.83	48.19	142.49	12.24	10,844.87
計	20,171.74	2,216.00	50.27	78.83	48.19	142.49	12.24	22,719.76

### 2.3. 増改築工事履歴・事業スケジュール概要

図表 2-8 増改築工事履歴



(1) 増改築履歴

三次中央病院は、平成 6 年（1994）9 月に現在地に、病床数 300 床の公立病院として建設されましたが、その後、増築改修を重ねて医療需要に対応して機能の充実を図ってきています。

- 平成 12 年（2000） ヘリポートを備えた健診センターの増築
- 平成 20 年（2007） 第 2 電気室の増築
- 平成 25 年（2013） 内視鏡室の増設に伴う、増築改修工事
- 平成 26 年（2014） PET-CT 室の増築

これらを建設年表として整理すると、図表 2-8 のようになります。病院施設の減価償却上の耐用年数は 39 年ですが、本院については建設後 28 年経過、健診センターは 22 年経過しています。なお、平成 6 年建設の本館部分の起債償還時期は、令和 7 年（2025）です。

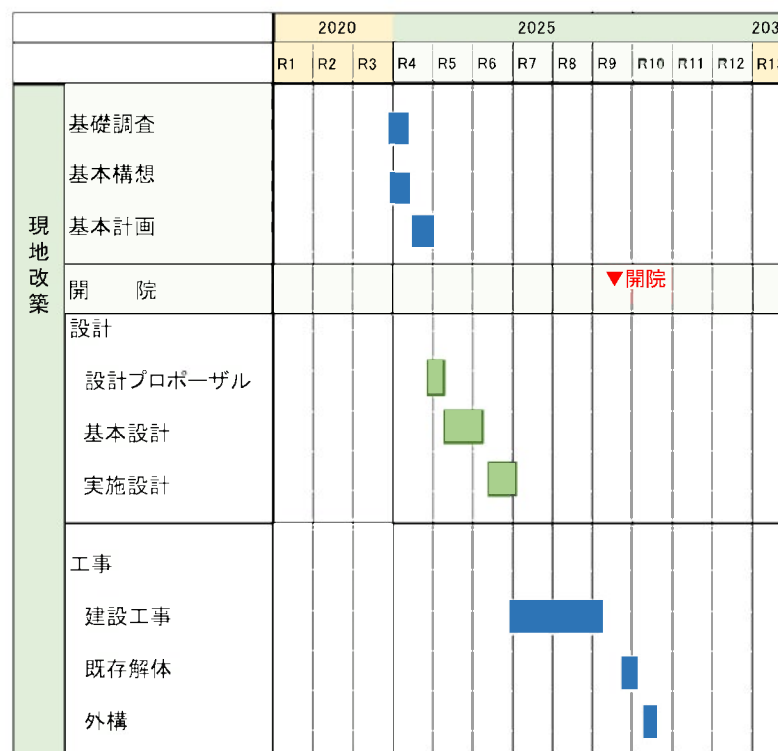
(2) 建て替え時期

現在検討している建て替え方式は、

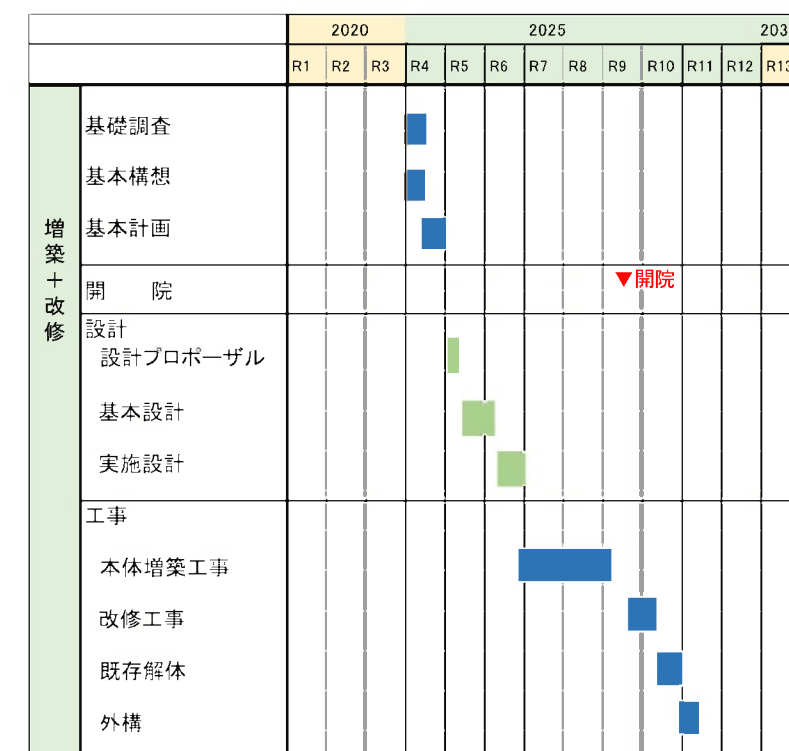
- TYPE 1 現在地にて全館建て替えを行う方式。
- TYPE 2 本館建設の 6 年後に建設された健診センターを、診療部門以外に転用して活用する方式
- TYPE 3 現在地以外の市内に適正な規模・環境の敷地を求めて、移転する方式

TYPE 1、2 の今後の整備スケジュール（案）をまとめたのが、図表 2-9、図表 2-10 です。

図表 2-9 整備スケジュール(案) TYPE1  
現況敷地 全面建替えの場合



図表 2-10 整備スケジュール(案) TYPE2  
現況敷地 増築+健診センター改修の場合





## 3. 配置計画等

### 3.1. 配置計画概要

---

配置計画案では 3 つの TYPE について比較検討しています。

TYPE1 現況敷地において、全面建て替えを行う場合

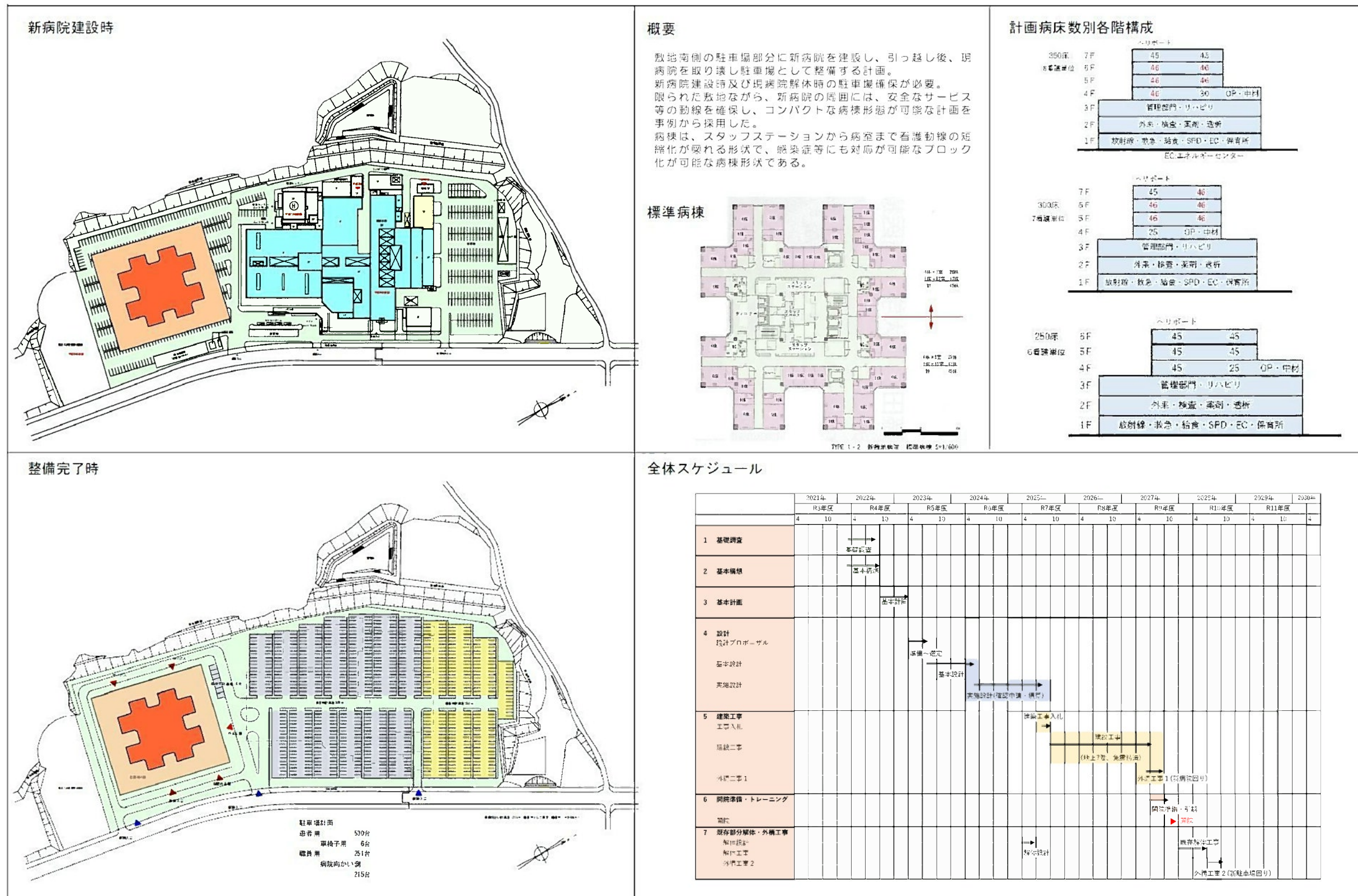
TYPE2 現況敷地において、病院本館よりも新しい健診センター棟を改修し、それ以外はすべて建替え増築する場合

TYPE3 別敷地に移転し、全面建て替えを行う場合

またそれぞれの TYPE ごとに、350 床（現況）、300 床、250 床とした場合の比較も行っています。

(1) TYPE1 現況敷地 全面建替えの場合

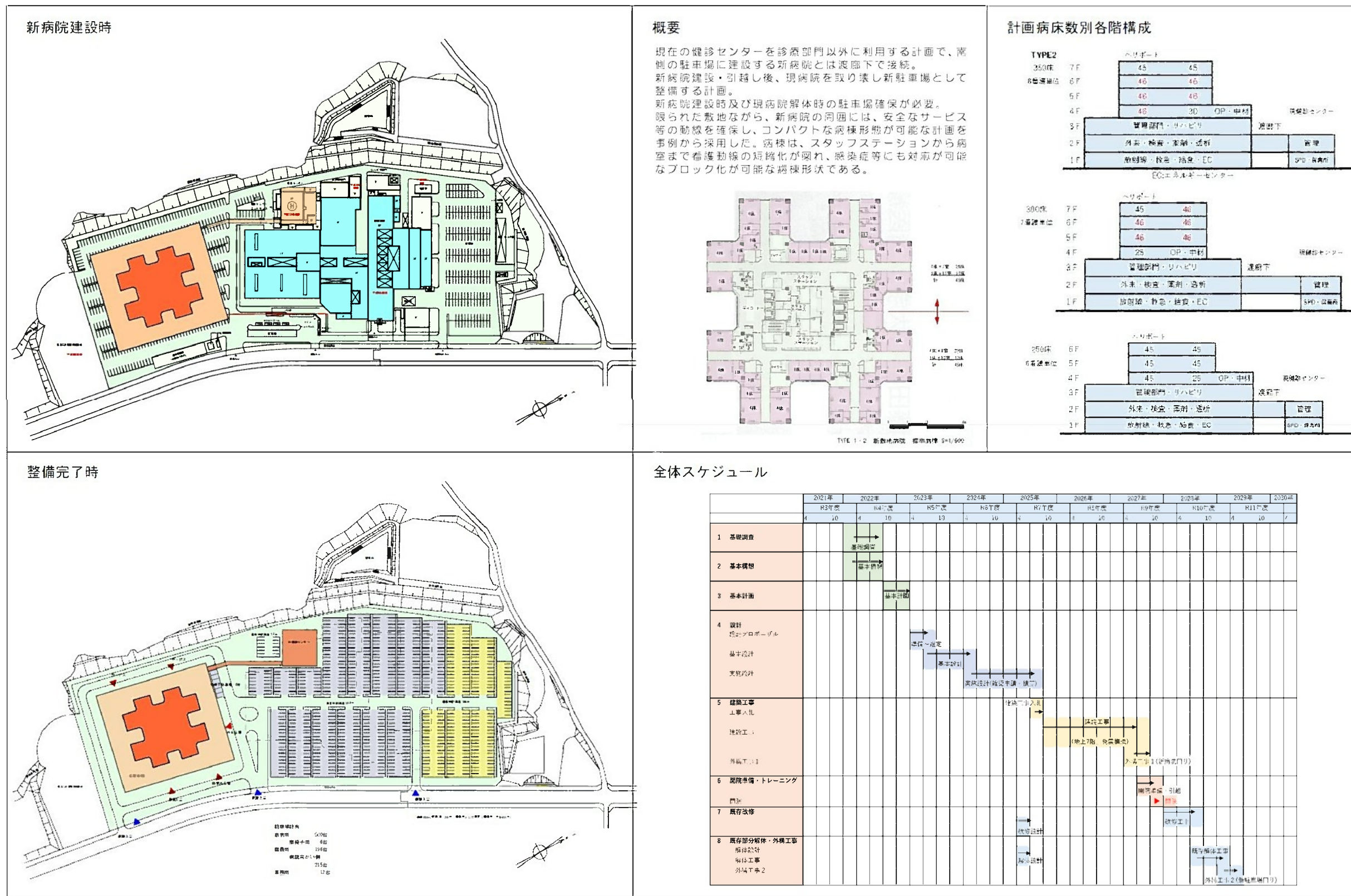
図表 3-1 TYPE1 現況敷地 全面建替えの場合





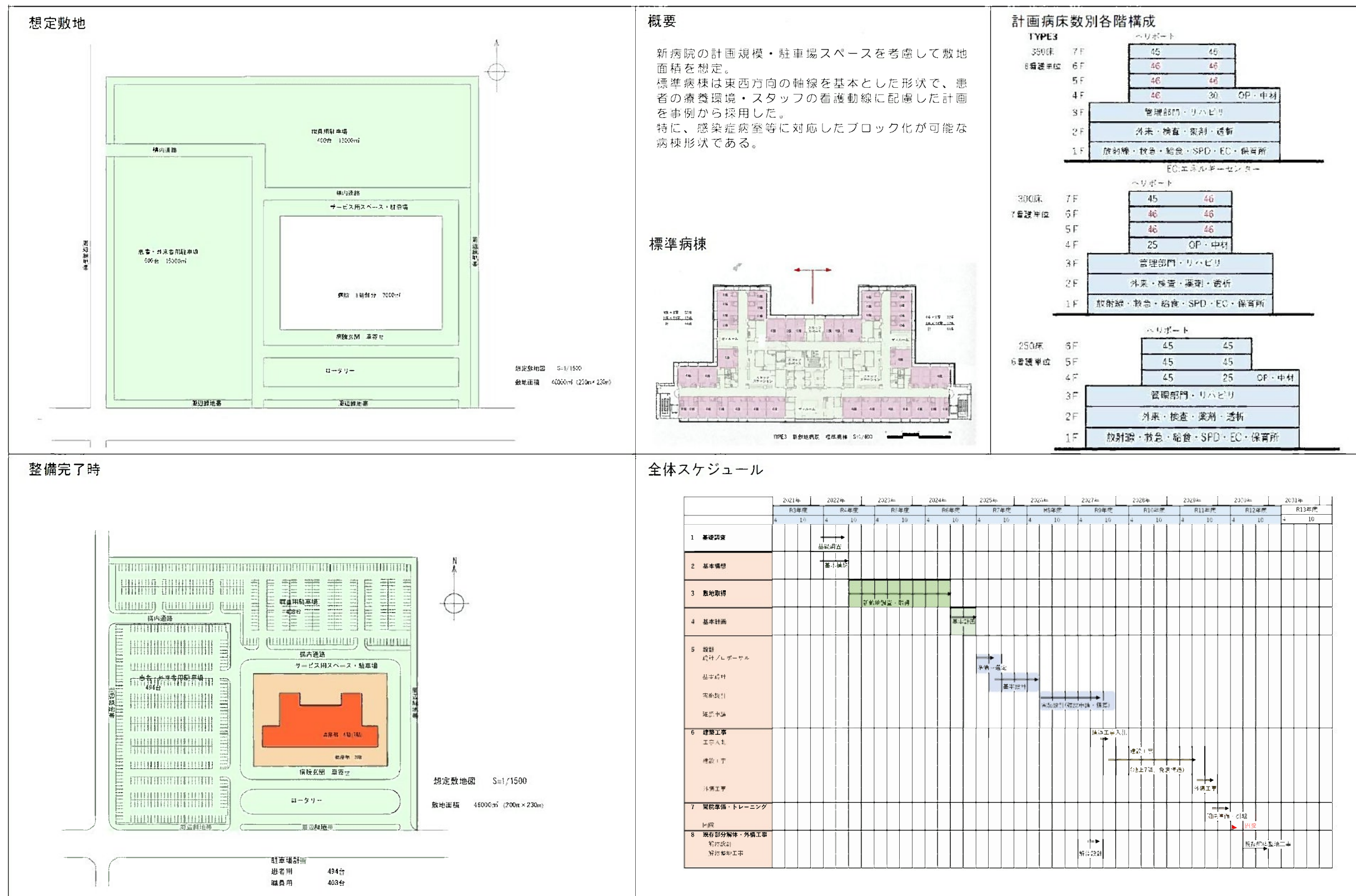
(2) TYPE2 現況敷地 増築+健診センター改修の場合

図表 3-2 TYPE2 現況敷地 増築+健診センター改修の場合



(3) TYPE3 別敷地 全面建替えの場合

図表 3-3 TYPE3 別敷地 全面建替えの場合





### 3.2. TYPE 別 階構成案等

#### (1) TYPE 別 延床面積構成案

図表 3-4 TYPE 別 延床面積構成案

TYPE1	A-350	B-300	C-250
	7 F 2500 m <sup>2</sup>	7 F 2500 m <sup>2</sup>	6 F 2700 m <sup>2</sup>
	6 F 2500 m <sup>2</sup>	6 F 2500 m <sup>2</sup>	5 F 2700 m <sup>2</sup>
	5 F 2500 m <sup>2</sup>	5 F 2500 m <sup>2</sup>	4 F 3000 m <sup>2</sup>
	4 F 2800 m <sup>2</sup>	4 F 2500 m <sup>2</sup>	3 F 3650 m <sup>2</sup>
	3 F 5950 m <sup>2</sup>	3 F 4500 m <sup>2</sup>	2 F 3700 m <sup>2</sup>
	2 F 6500 m <sup>2</sup>	2 F 4500 m <sup>2</sup>	1 F 5500 m <sup>2</sup>
	1 F 7000 m <sup>2</sup>	1 F 6500 m <sup>2</sup>	計 21250 m <sup>2</sup>
	計 29750 m <sup>2</sup>	計 25500 m <sup>2</sup>	
	29750-2500*3-2800=	25500-2500*4=	21250-2700*2-3000=
	19450 m <sup>2</sup>	15500 m <sup>2</sup>	12850 m <sup>2</sup>
	19450÷3=	15500÷3=	12850÷3=
	6500 m <sup>2</sup>	5200 m <sup>2</sup>	4300 m <sup>2</sup>
	1階床面積	1階床面積	1階床面積
	7000 m <sup>2</sup>	6500 m <sup>2</sup>	5500 m <sup>2</sup>
	2・3階床面積	2・3階床面積	2・3階床面積
	6225 m <sup>2</sup>	4500 m <sup>2</sup>	3675 m <sup>2</sup>

TYPE2	A-350	B-300	C-250
	7 F 2500 m <sup>2</sup>	7 F 2500 m <sup>2</sup>	6 F 2500 m <sup>2</sup>
	6 F 2500 m <sup>2</sup>	6 F 2500 m <sup>2</sup>	5 F 2500 m <sup>2</sup>
	5 F 2500 m <sup>2</sup> 現健診センター	5 F 2500 m <sup>2</sup> 現健診センター	4 F 2800 m <sup>2</sup>
	4 F 2800 m <sup>2</sup>	4 F 2500 m <sup>2</sup>	3 F 3170 m <sup>2</sup>
	3 F 5034 m <sup>2</sup> 42 m <sup>2</sup>	3 F 3284 m <sup>2</sup> 42 m <sup>2</sup>	2 F 3350 m <sup>2</sup> 770 m <sup>2</sup>
	2 F 5200 m <sup>2</sup> 770 m <sup>2</sup>	2 F 3500 m <sup>2</sup> 770 m <sup>2</sup>	1 F 4714 m <sup>2</sup> 1404 m <sup>2</sup>
	1 F 7000 m <sup>2</sup> 1404 m <sup>2</sup>	1 F 6500 m <sup>2</sup> 1404 m <sup>2</sup>	計 19034 m <sup>2</sup> 2216 m <sup>2</sup>
	計 27534 m <sup>2</sup> 2216 m <sup>2</sup>	計 23284 m <sup>2</sup> 2216 m <sup>2</sup>	
	27534-2500*3-2800=	23284-2500*4=	19034-2500*2-2800=
	17234 m <sup>2</sup>	13284 m <sup>2</sup>	11234 m <sup>2</sup>
	17234÷3=	13284÷3=	11234÷3=
	5700 m <sup>2</sup>	4400 m <sup>2</sup>	3700 m <sup>2</sup>
	1階床面積	1階床面積	1階床面積
	7000 m <sup>2</sup>	6500 m <sup>2</sup>	5000 m <sup>2</sup>
	2・3階床面積	2・3階床面積	2・3階床面積
	5117 m <sup>2</sup>	3392 m <sup>2</sup>	3260 m <sup>2</sup>

TYPE3	A-350	B-300	C-250
	7 F 2700 m <sup>2</sup>	7 F 2700 m <sup>2</sup>	6 F 2700 m <sup>2</sup>
	6 F 2700 m <sup>2</sup>	6 F 2700 m <sup>2</sup>	5 F 2700 m <sup>2</sup>
	5 F 2700 m <sup>2</sup>	5 F 2700 m <sup>2</sup>	4 F 3000 m <sup>2</sup>
	4 F 3000 m <sup>2</sup>	4 F 2700 m <sup>2</sup>	3 F 3600 m <sup>2</sup>
	3 F 5550 m <sup>2</sup>	3 F 4100 m <sup>2</sup>	2 F 3750 m <sup>2</sup>
	2 F 6100 m <sup>2</sup>	2 F 4100 m <sup>2</sup>	1 F 5500 m <sup>2</sup>
	1 F 7000 m <sup>2</sup>	1 F 6500 m <sup>2</sup>	計 21250 m <sup>2</sup>
	計 29750 m <sup>2</sup>	計 25500 m <sup>2</sup>	
	29750-2700*3-3000=	25500-2700*4=	21250-2700*2-3000=
	18650 m <sup>2</sup>	14700 m <sup>2</sup>	12850 m <sup>2</sup>
	18650÷3=	14700÷3=	12850÷3=
	6200 m <sup>2</sup>	4900 m <sup>2</sup>	4300 m <sup>2</sup>
	1階床面積	1階床面積	1階床面積
	7000 m <sup>2</sup>	6500 m <sup>2</sup>	5500 m <sup>2</sup>
	2・3階床面積	2・3階床面積	2・3階床面積
	6225 m <sup>2</sup>	4100 m <sup>2</sup>	3675 m <sup>2</sup>

延べ床面積構成案については、1床あたり 85 m<sup>2</sup>/床として計算しています。

例) 350床×85 m<sup>2</sup>/床=29,750 m<sup>2</sup>

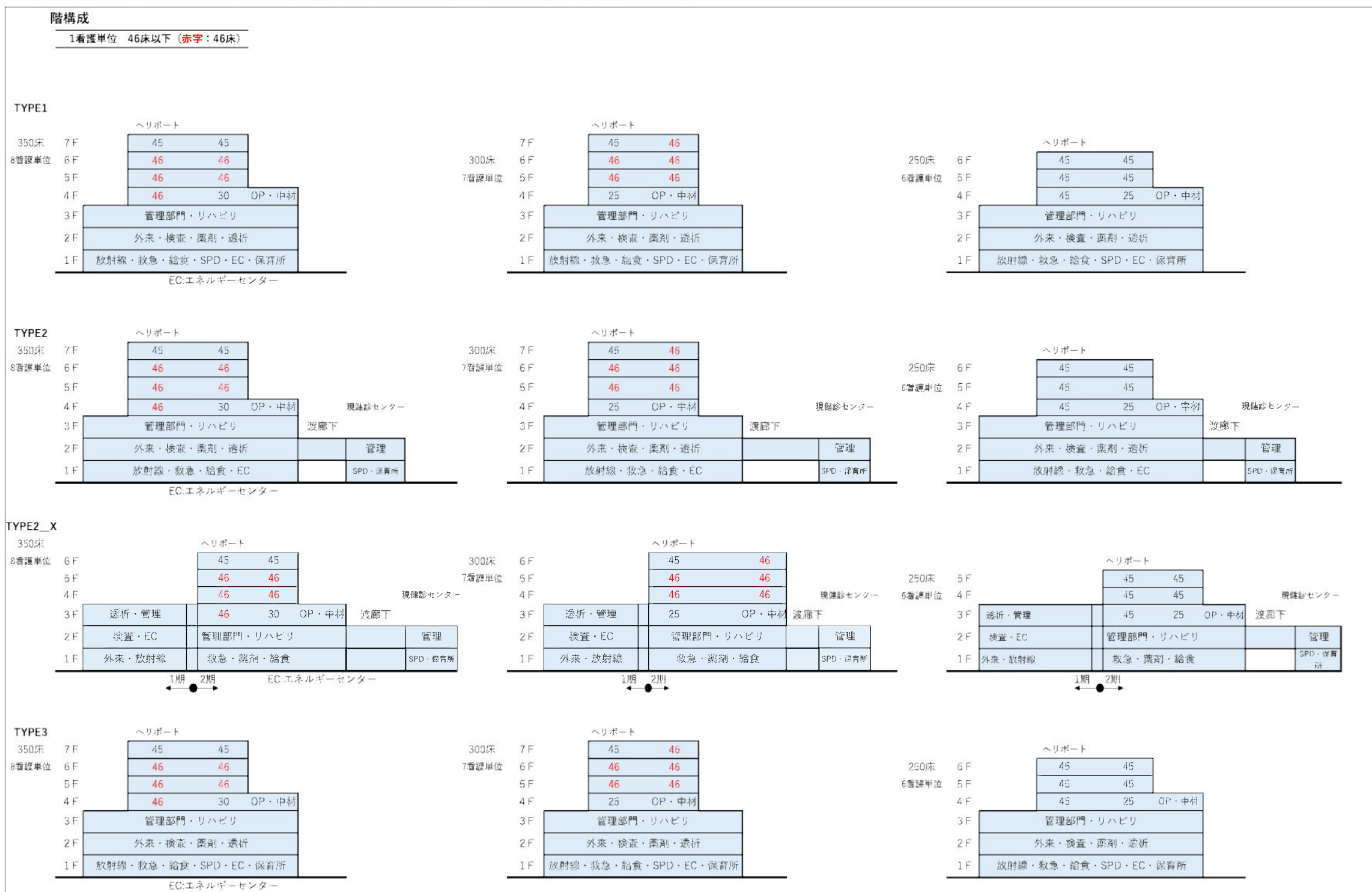


(2) TYPE別 階構成案

病棟ごとの1看護単位については、今後、基本計画等で検討されることとなりますが、仮に45床前後とした場合の階構成案について示します。  
適正な病床数、病床構成について検討を進めていく必要があります。

① 1看護単位 46床以下とした場合

図表 3-5 TYPE別 階構成案 (1看護単位 46床以下とした場合)



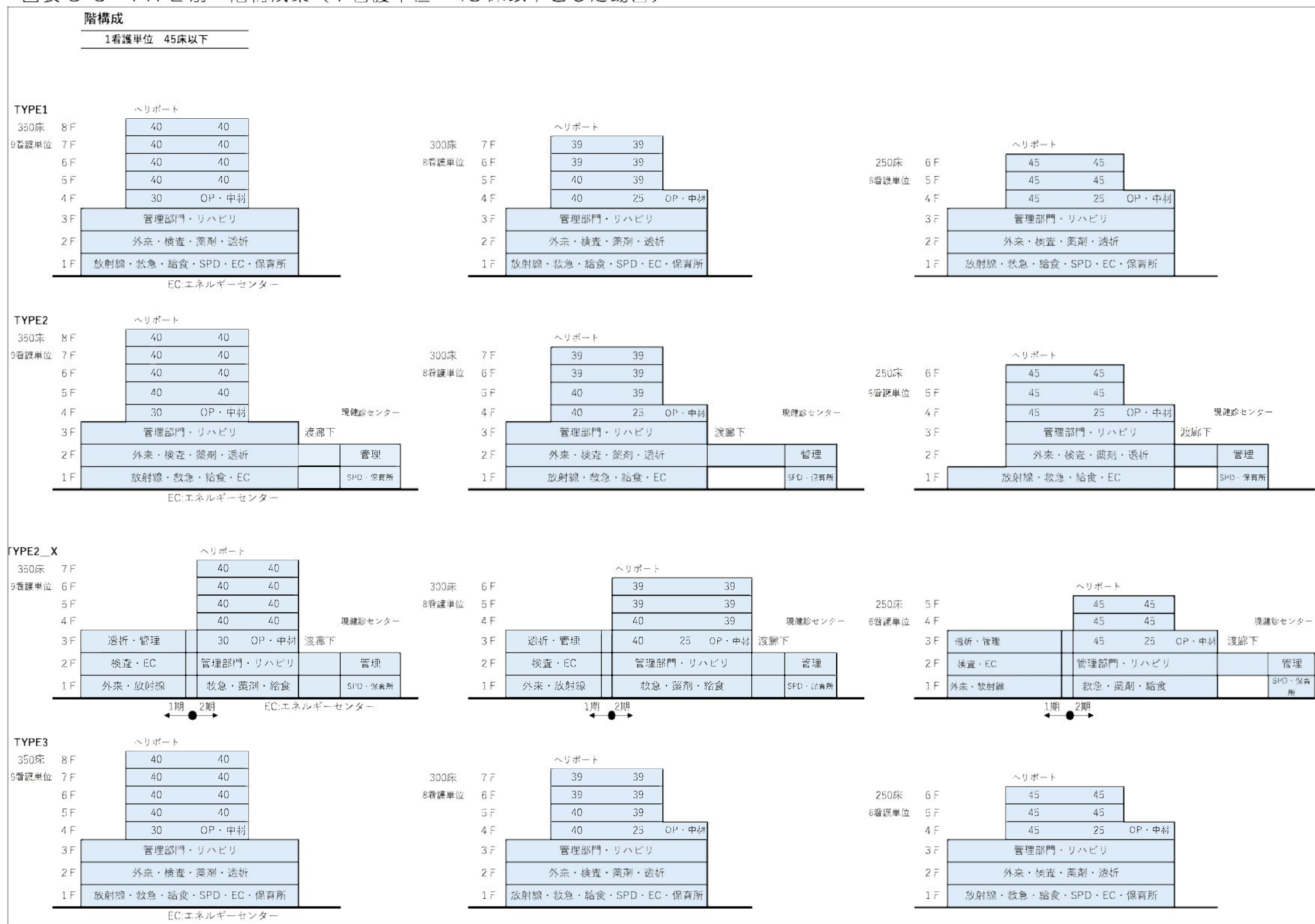
一部 46 床となる病棟があります。

TYPE2\_Xについては、仮に2期に分けて建替え工事を行ったと想定した場合の階構成案です。

② 1看護単位 45床以下とした場合

45床以下とした場合、一部40床前後の看護単位となる病棟があり、看護単位数も①に比べて増加しています。今後、適切な看護単位等を検討する必要があります。

図表3-6 TYPE別 階構成案(1看護単位 45床以下とした場合)



## 4. 整備スケジュール案・概算事業費等

### 4.1. 整備スケジュール案

各整備案について、開院までに想定される各業務期間を示しています。

#### (1) TYPE1 現況敷地 全面建替えの場合

TYPE1 については令和9年11月開院予定としています。

図表 4-1 整備スケジュール案 TYPE1 現況敷地 全面建替えの場合

	2021年		2022年		2023年		2024年		2025年		2026年		2027年		2028年		2029年		2030年
	R3年度		R4年度		R5年度		R6年度		R7年度		R8年度		R9年度		R10年度		R11年度		
	4	10	4	10	4	10	4	10	4	10	4	10	4	10	4	10	4	10	4
1 基礎調査			基礎調査																
2 基本構想			基本構想																
3 基本計画				基本計画															
4 設計 設計プロポーザル 基本設計 実施設計					準備～選定	基本設計	実施設計(確認申請・積算)												
5 建築工事 工事入札 建設工事 外構工事1							建築工事入札	建設工事 (地上7階、免震構造)	外構工事1(新病院回り)										
6 開院準備・トレーニング 開院													開院準備・引越	開院					
7 既存部分解体・外構工事 解体設計 解体工事 外構工事2							解体設計						既存解体工事	外構工事2(新駐車場回り)					

(2) TYPE2 現況敷地 増築+健診センター改修の場合  
 (1)と同様に令和9年11月開院予定としています。

図表 4-2 整備スケジュール案 TYPE2 現況敷地 増築+健診センター改修の場合

	2021年		2022年		2023年		2024年		2025年		2026年		2027年		2028年		2029年		2030年
	R3年度		R4年度		R5年度		R6年度		R7年度		R8年度		R9年度		R10年度		R11年度		
	4	10	4	10	4	10	4	10	4	10	4	10	4	10	4	10	4	10	4
<b>1 基礎調査</b>			基礎調査																
<b>2 基本構想</b>			基本構想																
<b>3 基本計画</b>				基本計画															
<b>4 設計</b> 設計プロポーザル 基本設計 実施設計					準備～選定	基本設計	実施設計(確認申請・積算)												
<b>5 建築工事</b> 工事入札 建設工事 外構工事1							建築工事入札	建設工事 (地上7階、免震構造)	外構工事1(新病院回り)										
<b>6 開院準備・トレーニング</b> 開院													開院準備・引越	開院					
<b>7 既存改修</b>								改修設計	改修工事										
<b>8 既存部分解体・外構工事</b> 解体設計 解体工事 外構工事2								解体設計	既存解体工事	外構工事2(新駐車場回り)									





## 4.2. 概算事業費

想定される延べ床面積から、建築工事費を算出しています。また設計料・設計監理料については国土交通省告示 98 号により算出しています。  
 想定工事単価については令和 4 年 5 月末時点の想定であり、建設資材費の高騰等により、設計・施工時には単価が変動する可能性があります。

### (1) TYPE1 現況敷地 全面建替えの場合

図表 4-4 概算事業費 TYPE1 現況敷地 全面建替えの場合

TYPE1 (現況敷地 全面建替えの場合)				TYPE1 B-300床				TYPE1 C-250床			
三次市 新病院 事業費(設計・監理費 工事費)試算				○国土交通省告示98号による 設計料・監理料算出				○国土交通省告示98号による 設計料・監理料算出			
TYPE1 A-350床		○国土交通省告示98号による 設計料・監理料算出		TYPE1 B-300床		○国土交通省告示98号による 設計料・監理料算出		TYPE1 C-250床		○国土交通省告示98号による 設計料・監理料算出	
想定規模	350床×	85㎡/床	29,750㎡	想定規模	300床×	85㎡/床	25,500㎡	想定規模	250床×	85㎡/床	21,250㎡
<b>1 設計監理料</b>				<b>1 設計監理料</b>				<b>1 設計監理料</b>			
1-1 病院本体				1-1 病院本体				1-1 病院本体			
① 設計料				① 設計料				① 設計料			
基本設計料				基本設計料				基本設計料			
R5年度	80%	124,970,000	137,467,000	R5年度	80%	110,700,000	121,770,000	R5年度	80%	96,600,000	106,260,000
R6年度	20%	99,976,000	109,973,600	R6年度	20%	88,560,000	97,416,000	R6年度	20%	77,280,000	85,008,000
R7年度	10%	24,994,000	27,493,400	R7年度	10%	22,140,000	24,354,000	R7年度	10%	19,320,000	21,252,000
実施設計料				実施設計料				実施設計料			
R6年度	90%	322,130,000	354,343,000	R6年度	90%	285,700,000	314,270,000	R6年度	90%	249,200,000	274,120,000
R7年度	10%	289,917,000	318,908,700	R7年度	10%	257,130,000	282,843,000	R7年度	10%	224,280,000	246,708,000
R8年度	50%	32,213,000	35,434,300	R8年度	50%	28,570,000	31,427,000	R8年度	50%	24,920,000	27,412,000
R9年度	20%	128,480,000	141,328,000	R9年度	20%	121,830,000	134,013,000	R9年度	20%	115,250,000	126,775,000
② 設計監理料				② 設計監理料				② 設計監理料			
R7年度	30%	38,544,000	42,398,400	R7年度	30%	36,549,000	40,203,900	R7年度	30%	34,575,000	38,032,500
R8年度	50%	64,240,000	70,664,000	R8年度	50%	60,915,000	67,006,500	R8年度	50%	69,150,000	76,065,000
R9年度	20%	25,696,000	28,265,600	R9年度	20%	24,366,000	26,802,600	R9年度	20%	11,525,000	12,677,500
設計・設計監理料 計				設計・設計監理料 計				設計・設計監理料 計			
575,580,000				518,230,000				461,050,000			
③ 追加業務				③ 追加業務				③ 追加業務			
③-1 積算(実施設計終盤)				③-1 積算(実施設計終盤)				③-1 積算(実施設計終盤)			
57,190,000				50,700,000				44,200,000			
R7年度				R7年度				R7年度			
③-2 構造計算適合性判定及び建築物消費性能適合性判定(確認申請時)				③-2 構造計算適合性判定及び建築物消費性能適合性判定(確認申請時)				③-2 構造計算適合性判定及び建築物消費性能適合性判定(確認申請時)			
317,000				317,000				317,000			
R7年度				R7年度				R7年度			
①+②+③				①+②+③				①+②+③			
633,087,000				569,247,000				505,567,000			
1-2 外構				1-2 外構				1-2 外構			
① 設計				① 設計				① 設計			
23,940,000				24,310,000				24,690,000			
R7年度				R7年度				R7年度			
② 設計監理				② 設計監理				② 設計監理			
4,780,000				4,860,000				4,930,000			
R9年度				R9年度				R9年度			
30%				30%				30%			
1,434,000				1,458,000				1,479,000			
R10年度				R10年度				R10年度			
70%				70%				70%			
3,346,000				3,402,000				3,451,000			
①+②				①+②				①+②			
28,720,000				29,170,000				29,620,000			
1-3 解体				1-3 解体				1-3 解体設計			
① 設計				① 設計				① 設計			
6,360,000				6,360,000				6,360,000			
R7年度				R7年度				R7年度			
② 設計監理				② 設計監理				② 設計監理			
2,380,000				2,380,000				2,380,000			
R9年度				R9年度				R9年度			
50%				50%				50%			
1,190,000				1,190,000				1,190,000			
R10年度				R10年度				R10年度			
50%				50%				50%			
1,190,000				1,190,000				1,190,000			
①+②				①+②				①+②			
8,740,000				8,740,000				8,740,000			
設計監理 合計				設計監理 合計				設計監理 合計			
670,547,000				607,157,000				543,927,000			
<b>3 建築工事費</b>				<b>3 建築工事費</b>				<b>3 建築工事費</b>			
3-1 病院本体工事費				3-1 病院本体工事費				3-1 病院本体工事費			
延床面積				延床面積				延床面積			
29,750㎡				25,500㎡				21,250㎡			
想定工事単価				想定工事単価				想定工事単価			
500,000円/㎡				500,000円/㎡				500,000円/㎡			
税別				税別				税別			
14,975,000,000				12,850,000,000				10,725,000,000			
R7年度				R7年度				R7年度			
30%				30%				30%			
4,492,500,000				3,855,000,000				3,217,500,000			
R8年度				R8年度				R8年度			
50%				50%				50%			
7,487,500,000				6,425,000,000				5,362,500,000			
R9年度				R9年度				R9年度			
20%				20%				20%			
2,995,000,000				2,570,000,000				2,145,000,000			
3-2 外構工事費				3-2 外構工事費				3-2 外構工事費			
478,800,000				486,300,000				493,800,000			
R9年度				R9年度				R9年度			
30%				30%				30%			
143,640,000				145,890,000				148,140,000			
R10年度				R10年度				R10年度			
70%				70%				70%			
335,160,000				340,410,000				345,660,000			
3-3 解体工事費				3-3 解体工事費				3-3 解体工事費			
795,000,000				795,000,000				795,200,000			
R9年度				R9年度				R9年度			
50%				50%				50%			
397,500,000				397,500,000				397,600,000			
R10年度				R10年度				R10年度			
50%				50%				50%			
397,500,000				397,500,000				397,600,000			
3 建築工事費 合計				3 建築工事費 合計				3 建築工事費 合計			
16,248,800,000				14,131,300,000				12,014,000,000			
設計監理料+工事費				設計監理料+工事費				設計監理料+工事費			
16,919,347,000				14,738,457,000				12,557,927,000			
18,611,281,700				16,212,302,700				13,813,719,700			

注) 本体工事費の想定工事単価(500,000円/㎡・税別)については、令和4年5月末時点での想定であり、昨今の建設資材費の高騰等により設計・施工時には単価が変動する可能性があります。

(2) TYPE2 現況敷地 増築+健診センター改修の場合

図表 4-5 概算事業費 TYPE2 現況敷地 増築+健診センター改修の場合

TYPE2 (現況敷地 増築+健診センター改修の場合)				TYPE2 B-300床				TYPE2 C-250床			
三次市 新病院 事業費(設計・監理費 工事費)試算				○国土交通省告示98号による 設計料・監理料算出				○国土交通省告示98号による 設計料・監理料算出			
TYPE2 A-350床		TYPE2 B-300床		TYPE2 C-250床							
○国土交通省告示98号による 設計料・監理料算出		○国土交通省告示98号による 設計料・監理料算出		○国土交通省告示98号による 設計料・監理料算出		○国土交通省告示98号による 設計料・監理料算出					
想定規模	350床×	85㎡/床	29,750㎡	想定規模	300床×	85㎡/床	25,500㎡	想定規模	250床×	85㎡/床	21,250㎡
<b>1 設計監理料</b>				<b>1 設計監理料</b>				<b>1 設計監理料</b>			
		税抜	税込			税抜	税込			税抜	税込
1-1 病院本体				1-1 病院本体				1-1 病院本体			
① 設計料				① 設計料				① 設計料			
基本設計料				基本設計料				基本設計料			
R5年度	80%	117,600,000	129,360,000	R5年度	80%	94,790,000	104,269,000	R5年度	80%	84,200,000	92,620,000
R6年度	20%	94,080,000	103,488,000	R6年度	20%	75,832,000	83,415,200	R6年度	20%	67,360,000	74,096,000
R6年度	20%	23,520,000	25,872,000	R6年度	20%	18,958,000	20,853,800	R6年度	20%	16,840,000	18,524,000
実施設計料		303,200,000	333,520,000	実施設計料		243,400,000	267,740,000	実施設計料		216,700,000	238,370,000
R6年度	90%	272,880,000	300,168,000	R6年度	90%	219,060,000	240,966,000	R6年度	90%	195,030,000	214,533,000
R7年度	10%	30,320,000	33,352,000	R7年度	10%	24,340,000	26,774,000	R7年度	10%	21,670,000	23,837,000
② 設計監理料				② 設計監理料				② 設計監理料			
R7年度	30%	120,090,000	132,099,000	R7年度	30%	113,400,000	124,740,000	R7年度	30%	86,700,000	95,370,000
R7年度	30%	36,027,000	39,629,700	R7年度	30%	34,020,000	37,422,000	R7年度	30%	26,010,000	28,611,000
R8年度	50%	60,045,000	66,049,500	R8年度	50%	56,700,000	62,370,000	R8年度	50%	43,350,000	47,685,000
R9年度	20%	24,018,000	26,419,800	R9年度	20%	22,680,000	24,948,000	R9年度	20%	17,340,000	19,074,000
設計・設計監理料 計		540,890,000	594,979,000	設計・設計監理料 計		451,590,000	496,749,000	設計・設計監理料 計		387,600,000	426,360,000
③ 追加業務				③ 追加業務				③ 追加業務			
③-1 積算(実施設計終盤)				③-1 積算(実施設計終盤)				③-1 積算(実施設計終盤)			
		53,780,000	59,158,000			47,370,000	52,107,000			40,700,000	44,770,000
③-2 構造計算適合性判定及び建築物消費性能適合性判定(確認申請時)				③-2 構造計算適合性判定及び建築物消費性能適合性判定(確認申請時)				③-2 構造計算適合性判定及び建築物消費性能適合性判定(確認申請時)			
		317,000	348,700			317,000	348,700			317,000	348,700
①+②+③		594,987,000	654,485,700	①+②+③		499,277,000	549,204,700	①+②+③		428,617,000	471,478,700
1-2 改修				1-2 改修				1-2 改修			
① 改修設計				① 改修設計				① 改修設計			
R9年度	40%	24,750,000	27,225,000	R9年度	40%	24,750,000	27,225,000	R9年度	40%	24,750,000	27,225,000
R10年度	60%	6,930,000	7,623,000	R10年度	60%	6,930,000	7,623,000	R10年度	60%	6,930,000	7,623,000
R9年度	40%	2,772,000	3,049,200	R9年度	40%	2,772,000	3,049,200	R9年度	40%	2,772,000	3,049,200
R10年度	60%	4,158,000	4,573,800	R10年度	60%	4,158,000	4,573,800	R10年度	60%	4,158,000	4,573,800
①+②		31,680,000	34,848,000	①+②		31,680,000	34,848,000	①+②		31,680,000	34,848,000
1-3 外構				1-3 外構				1-3 外構			
① 外構設計				① 外構設計				① 外構設計			
R9年度	40%	22,890,000	25,179,000	R9年度	40%	23,260,000	25,586,000	R9年度	40%	24,390,000	26,829,000
R10年度	30%	4,570,000	5,027,000	R10年度	30%	4,650,000	5,115,000	R10年度	30%	4,870,000	5,357,000
R9年度	40%	1,828,000	2,010,800	R9年度	40%	1,860,000	2,046,000	R9年度	40%	1,948,000	2,142,800
R10年度	30%	1,371,000	1,508,100	R10年度	30%	558,000	613,800	R10年度	30%	974,000	1,071,400
R11年度	30%	1,371,000	1,508,100	R11年度	30%	2,232,000	2,455,200	R11年度	30%	1,948,000	2,142,800
①+②		27,460,000	30,206,000	①+②		27,910,000	30,701,000	①+②		29,260,000	32,186,000
1-4 解体				1-4 解体				1-4 解体			
① 設計				① 設計				① 設計			
R7年度		5,740,000	6,314,000	R7年度		5,740,000	6,314,000	R7年度		5,740,000	6,314,000
② 設計監理				② 設計監理				② 設計監理			
R10年度		2,150,000	2,365,000	R10年度		2,150,000	2,365,000	R10年度		2,150,000	2,365,000
①+②		7,890,000	8,679,000	①+②		7,890,000	8,679,000	①+②		7,890,000	8,679,000
設計監理料 合計		662,017,000	728,218,700	設計監理料 合計		566,757,000	623,432,700	設計監理料 合計		497,447,000	547,191,700
<b>3 建築工事費</b>				<b>3 建築工事費</b>				<b>3 建築工事費</b>			
		税抜	税込			税抜	税込			税抜	税込
3-1 病院本体工事費				3-1 病院本体工事費				3-1 病院本体工事費			
		延床面積	29,750㎡-2,200㎡			延床面積	25,500㎡-2,200㎡			延床面積	21,250㎡-2,200㎡
		想定工事単価	500,000円/㎡			想定工事単価	500,000円/㎡			想定工事単価	500,000円/㎡
		13,875,000,000	15,262,500,000			11,750,000,000	12,925,000,000			9,625,000,000	10,587,500,000
R7年度	30%	4,162,500,000	4,578,750,000	R7年度	30%	3,525,000,000	3,877,500,000	R7年度	30%	2,887,500,000	3,176,250,000
R8年度	50%	6,937,500,000	7,631,250,000	R8年度	50%	5,875,000,000	6,462,500,000	R8年度	50%	4,812,500,000	5,293,750,000
R9年度	20%	2,775,000,000	3,052,500,000	R9年度	20%	2,350,000,000	2,585,000,000	R9年度	20%	1,925,000,000	2,117,500,000
3-2 外構工事費				3-2 外構工事費				3-2 外構工事費			
R9年度	40%	457,800,000	503,580,000	R9年度	40%	465,300,000	511,830,000	R9年度	40%	487,800,000	536,580,000
R10年度	30%	183,120,000	201,432,000	R10年度	30%	186,120,000	204,732,000	R10年度	30%	195,120,000	214,632,000
R10年度	30%	137,340,000	151,074,000	R10年度	30%	139,590,000	153,549,000	R10年度	30%	146,340,000	160,974,000
R11年度	30%	137,340,000	151,074,000	R11年度	30%	139,590,000	153,549,000	R11年度	30%	146,340,000	160,974,000
3-3 改修工事費				3-3 改修工事費				3-3 改修工事費			
R9年度	40%	495,000,000	544,500,000	R9年度	40%	495,000,000	544,500,000	R9年度	40%	495,000,000	544,500,000
R10年度	60%	198,000,000	217,800,000	R10年度	60%	198,000,000	217,800,000	R10年度	60%	198,000,000	217,800,000
R10年度	60%	297,000,000	326,700,000	R10年度	60%	297,000,000	326,700,000	R10年度	60%	297,000,000	326,700,000
3-4 解体工事費				3-4 解体工事費				3-4 解体工事費			
		717,600,000	789,360,000			717,600,000	789,360,000			717,600,000	789,360,000
建築工事費 合計		15,545,400,000	17,099,940,000	建築工事費 合計		13,427,900,000	14,770,690,000	建築工事費 合計		11,325,400,000	12,457,940,000
<b>総計(設計監理料+工事費)</b>		16,207,417,000	17,828,158,700	<b>総計(設計監理料+工事費)</b>		13,994,657,000	15,394,122,700	<b>総計(設計監理料+工事費)</b>		11,822,847,000	13,005,131,700

注) 本体内工事費の想定工事単価(500,000円/㎡・税別)については、令和4年5月末時点での想定であり、昨今の建設資材費の高騰等により設計・施工時には単価が変動する可能性があります。

(3) TYPE3 別敷地 全面建替えの場合

図表 4-6 概算事業費 TYPE3 別敷地 全面建替えの場合

TYPE3 (別敷地 全面建替えの場合)				TYPE3 B-300床				TYPE3 C-250床			
三次市 新病院 事業費(設計・監理費 工事費)試算				〇国土交通省告示98号による 設計料・監理料算出				〇国土交通省告示98号による 設計料・監理料算出			
TYPE3 A-350床		TYPE3 B-300床		TYPE3 C-250床							
〇国土交通省告示98号による 設計料・監理料算出		〇国土交通省告示98号による 設計料・監理料算出		〇国土交通省告示98号による 設計料・監理料算出		〇国土交通省告示98号による 設計料・監理料算出		〇国土交通省告示98号による 設計料・監理料算出		〇国土交通省告示98号による 設計料・監理料算出	
想定規模	350床×	85㎡/床	29,750㎡	想定規模	300床×	85㎡/床	25,500㎡	想定規模	250床×	85㎡/床	21,250㎡
<b>1 設計監理料</b>				<b>1 設計監理料</b>				<b>1 設計監理料</b>			
1-1 病院本体				1-1 病院本体				1-1 病院本体			
① 設計料				① 設計料				① 設計料			
基本設計料				基本設計料				基本設計料			
R7年度	80%	124,900,000	137,390,000	R7年度	80%	110,700,000	121,770,000	R7年度	80%	96,600,000	106,260,000
R8年度	20%	99,920,000	109,912,000	R8年度	20%	88,560,000	97,416,000	R8年度	20%	77,280,000	85,008,000
実施設計料		24,980,000	27,478,000	実施設計料		22,140,000	24,354,000	実施設計料		19,320,000	21,252,000
R8年度	70%	322,100,000	354,310,000	R8年度	70%	285,700,000	314,270,000	R8年度	70%	249,200,000	274,120,000
R9年度	30%	225,470,000	248,017,000	R9年度	30%	199,990,000	219,989,000	R9年度	30%	174,440,000	191,884,000
② 設計監理料		96,630,000	106,293,000	② 設計監理料		85,710,000	94,281,000	② 設計監理料		74,760,000	82,236,000
R9年度	20%	128,400,000	141,240,000	R9年度	20%	121,800,000	133,980,000	R9年度	20%	115,250,000	126,775,000
R10年度	60%	25,680,000	28,248,000	R10年度	60%	24,360,000	26,796,000	R10年度	60%	34,575,000	38,032,500
R11年度	20%	77,040,000	84,744,000	R11年度	20%	73,080,000	80,388,000	R11年度	20%	57,625,000	63,387,500
		25,680,000	28,248,000			24,360,000	26,796,000			23,050,000	25,355,000
設計・設計監理料 計		575,400,000	632,940,000	設計・設計監理料 計		518,200,000	570,020,000	設計・設計監理料 計		461,050,000	507,155,000
③ 追加業務				③ 追加業務				③ 追加業務			
③-1 積算(実施設計終盤)				③-1 積算(実施設計終盤)				③-1 積算(実施設計終盤)			
		57,190,000	62,909,000			50,700,000	55,770,000			44,200,000	48,620,000
③-2 構造計算適合性判定及び建築物消費性能適合性判定(確認申請時)				③-2 構造計算適合性判定及び建築物消費性能適合性判定(確認申請時)				③-2 構造計算適合性判定及び建築物消費性能適合性判定(確認申請時)			
		317,000	348,700			317,000	348,700			317,000	348,700
①+②+③		632,907,000	696,197,700	①+②+③		569,217,000	626,138,700	①+②+③		505,567,000	556,123,700
1-2 外構				1-2 外構				1-2 外構			
① 設計				① 設計				① 設計			
		30,750,000	33,825,000			31,120,000	34,232,000			31,500,000	34,650,000
② 設計監理				② 設計監理				② 設計監理			
		6,150,000	6,765,000			6,220,000	6,842,000			6,300,000	6,930,000
①+②		36,900,000	40,590,000	①+②		37,340,000	41,074,000	①+②		37,800,000	41,580,000
1-3 解体				1-3 解体				1-3 解体			
① 設計				① 設計				① 設計			
		6,360,000	6,996,000			6,360,000	6,996,000			6,360,000	6,996,000
② 設計監理				② 設計監理				② 設計監理			
		2,380,000	2,618,000			2,380,000	2,618,000			2,380,000	2,618,000
①+②		8,740,000	9,614,000	①+②		8,740,000	9,614,000	①+②		8,740,000	9,614,000
設計監理料 合計		678,547,000	746,401,700	設計監理料 合計		615,297,000	676,826,700	設計監理料 合計		552,107,000	607,317,700
<b>3 建築工事費</b>				<b>3 建築工事費</b>				<b>3 建築工事費</b>			
3-1 病院本体工事費				3-1 病院本体工事費				3-1 病院本体工事費			
		延床面積	29,750㎡			延床面積	25,500㎡			延床面積	21,250㎡
		想定工事単価	500,000円/㎡			想定工事単価	500,000円/㎡			想定工事単価	500,000円/㎡
		14,975,000,000	16,472,500,000			12,850,000,000	14,135,000,000			10,725,000,000	11,797,500,000
R7年度	20%	2,995,000,000	3,294,500,000	R7年度	20%	2,570,000,000	2,827,000,000	R7年度	20%	2,145,000,000	2,359,500,000
R8年度	60%	8,985,000,000	9,883,500,000	R8年度	60%	7,710,000,000	8,481,000,000	R8年度	60%	6,435,000,000	7,078,500,000
R9年度	20%	2,995,000,000	3,294,500,000	R9年度	20%	2,570,000,000	2,827,000,000	R9年度	20%	2,145,000,000	2,359,500,000
3-2 外構工事費		615,000,000	676,500,000	3-2 外構工事費		622,500,000	684,750,000	3-2 外構工事費		630,000,000	693,000,000
3-3 解体整地工事費(現在地)				3-3 解体整地工事費(現在地)				3-3 解体整地工事費(現在地)			
		795,000,000	874,500,000			795,000,000	874,500,000			795,200,000	874,720,000
3 建築工事費 合計		16,385,000,000	18,023,500,000	3 建築工事費 合計		14,267,500,000	15,694,250,000	3 建築工事費 合計		12,150,200,000	13,365,220,000
<b>総計(設計監理料+工事費)</b>		17,063,547,000	18,769,901,700	<b>総計(設計監理料+工事費)</b>		14,882,797,000	16,371,076,700	<b>総計(設計監理料+工事費)</b>		12,702,307,000	13,972,537,700

注) ①上記の事業費のほかに、新敷地取得に要する敷地取得費用、新敷地が農地であれば農振解除・農地転用手続き費用、造成工事等が必要であればそれに伴う開発行為手続き費用・造成工事費用等が必要となり、敷地確定後に算出が必要となります。  
②本体工事費の想定工事単価(500,000円/㎡・税別)については、令和4年5月末時点での想定であり、昨今の建設資材費の高騰等により設計・施工時には単価が変動する可能性があります。



## 5. TYPE別 比較表

「3.配置計画等」、「4.整備スケジュール案・概算事業費等」を表にし、問題点・検討課題をまとめたものが図表5-1になります。

図表5-1 TYPE別 比較表

比較項目		TYPE1 現況敷地 全面建替え	TYPE2 現況敷地 増築+健診センター改修	TYPE3 別敷地 全面建替え
1. 整備の概要		①新本館棟(7階建て)を建設 ②既存棟解体後、外構工事	①新本館棟(7階建て)を増築 ②健診センターを改修工事 ③既存棟を解体後、外構工事	①別敷地に新病院(7階建て)を建設
2. 事業計画全期間		5年6か月間	6年2か月間	5年9か月間(既存解体まで) (用地選定・取得期間を除く)
3. 工期 (350床の場合) (開院に向けての工事期間)		2年間	2年7か月間	2年1か月間
		①新本館棟：21か月、 ②外構工事1：3か月	①新本館棟：21か月、 ②外構工事1：3か月、 ③健診センター改修：7か月	①新棟：21か月、 ②外構工事：4か月
4. 延床面積	350床	①新本館棟工事：29,750㎡	①新本館棟工事：25,500㎡ ②改修工事：2,200㎡ 計 29,750㎡	①新本館棟工事：29,750㎡
	300床	①新本館棟工事：25,500㎡	①新本館棟工事：23,300㎡ ②改修工事：2,200㎡ 計 25,500㎡	①新本館棟工事：25,500㎡
	250床	①新本館棟工事：21,250㎡	①新本館棟工事：19,050㎡ ②改修工事：2,200㎡ 計 21,250㎡	①新本館棟工事：21,250㎡
5. 事業費概算 (税込 設計監理料+工事費)	350床	18,610,000,000	17,830,000,000	18,770,000,000
	300床	16,210,000,000	15,390,000,000	16,370,000,000
	250床	13,810,000,000	13,000,000,000	13,970,000,000
6. 問題点・検討課題				
工事関係	①工事着手までの時間	・早期着手可能	・早期着手可能	・用地確保・諸手続き(開発行為等)に時間がかかる場合がある
	②外来患者への影響	・騒音等の影響が予想される	・騒音等の影響が予想される	-
	③入院患者への影響	・工事現場から離れているため、騒音等の影響は少ないと予想される	・工事現場から離れているため、騒音等の影響は少ないと予想される	-
	④外来患者のアクセス	・工事中の駐車場の位置が現状よりも遠くなるため、歩行距離が長くなる	・工事中の駐車場の位置が現状よりも遠くなるため、歩行距離が長くなる	-
	⑤救急車のアクセス	・現状とほぼ同じ	・現状とほぼ同じ (健診センター改修時は、新本館棟内の救急部門で診療)	-
	⑥駐車スペース	・工事中の患者・職員用の駐車スペースの確保が必要	・工事中の患者・職員用の駐車スペースの確保が必要	-
診療関係	①病棟関係	・特に問題なし	・特に問題なし	・特に問題なし
	②外来関係	・特に問題なし	・特に問題なし	・特に問題なし
病院経営	①外来患者数	・特に問題なし	・特に問題なし	-
	②入院患者数	・特に問題なし	・特に問題なし	-
	③医療収益	・特に問題なし	・特に問題なし	-
	④地域の医療提供体制への影響	・特に問題なし	・特に問題なし	-
その他	①増築への対応	・北側駐車場スペースを活用	・北側駐車場スペースを活用	・当初計画から将来の増築・建替えスペースを含めた構想が可能
	①建設用地の確保	-	-	・建設用地の候補地選定、土地購入費用等が別途必要

問題点・検討課題

## 6. 基礎調査業務の方向性

基本構想検討委員会の中で基礎調査業務を検討した結果、以下の意見が出ました。

### ○検討委員会での意見

#### 【TYPE1 について】

- ・現在地建替えの場合、診療への影響や騒音、工事中の駐車場確保等が心配。
- ・救急入院患者や高齢者向け駐車スペースと、工事車両出入り口が近い場合、安全面への配慮が気になる。
- ・災害に強い現在地の利点を生かすべき。
- ・感染症対策のため、患者や医療従事者の動線を確保しやすい全面建替えが望ましい。

#### 【TYPE2 について】

- ・動線が難しくなり、使い勝手があまり良くないのではないか。
- ・健診センター棟等が残ることにより設計段階で、設計上の負荷がかかるのではないか。

#### 【TYPE3 について】

- ・別敷地のため、既存診療への影響や騒音等の心配がない。
- ・用地の確保が必要となり、用地取得費用等が余分にかかる。
- ・TYPE3 は、現在地より災害に強い候補地がないのでは。

検討の結果、以下の方向性が示されました。

### ○検討委員会での方向性

工事において、患者や来院者への安全面等の配慮や影響を軽減する方法を検討して欲しいことを付託して、『TYPE1 現在地での全面建替えが適当である。』となりました。